

Fondation

D'ENTREPRISE



TOTAL

Pour la biodiversité et la mer

RAPPORT FINAL

BILAN DES ACTIVITÉS DU RESEAU REEF-CHECK POLYNÉSIE FRANCAISE

Auteur:
ELODIE LAGOUY
Coordinatrice

Photo: Eric CUA



Préambule

Ce rapport de synthèse est le bilan des activités de l'association « Reef Check Polynésie » au cours de l'année 2008 dont les objectifs sont les suivants :

- § l'éducation et la sensibilisation du grand public à l'environnement marin ainsi que son implication active dans la surveillance de l'état de santé des récifs coralliens en Polynésie française et dans le Pacifique ;
- § la mise en place de mesures de gestion et de protection des ressources marines dans le cadre d'un développement durable ;
- § la réalisation de diverses activités de recherche et de suivi permettant une meilleure compréhension de l'écosystème corallien ;
- § la récolte de fond pour assurer l'auto-financement des actions de l'association par l'organisation de manifestations ainsi que la fabrication et la vente de divers articles.

Grâce aux soutiens financiers de nos différents partenaires et en particuliers de la Fondation d'Entreprise Total pour la Biodiversité et la Mer, grâce à la motivation des membres actifs de l'association ainsi qu'à l'implication des nombreux bénévoles, l'association a pu mener de front plusieurs actions, tout en augmentant le nombre de récifs coralliens surveillés en Polynésie française.

L'année 2008 a été marquée par une forte contribution de l'association à l'information et la sensibilisation du grand public avec notamment sa participation à plusieurs manifestations, la création de divers articles de communication et l'initiation des jeunes au milieu marin à la demande de plusieurs établissements scolaires.

Le réseau déjà existant d'informations pérennes récoltées une fois par an par la population sur l'évolution de l'état de santé des récifs polynésiens s'est poursuivi mais s'est également étendu avec la formation de nouveaux volontaires.

Les données « Reef Check Polynésie » ont également été utilisés dans plusieurs rapports ou publications scientifiques.

L'explosion des étoiles de mer épineuses (*acanthaster planci*) mangeuses de corail a été un autre événement important où l'association s'est impliquée pour essayer de limiter le phénomène en proposant un protocole au gouvernement polynésien. Ceci, à la demande de la population désireuse d'agir et surtout des clubs de plongée assistant à la dégradation importante de leurs sites et donc de leur ressource économique.

Enfin la présentation des opérations de « Reef Check Polynésie » dans plusieurs congrès locaux et internationaux a permis de nombreux échanges entre les différents gestionnaires et scientifiques du milieu marin et de mettre en place d'éventuelles nouvelles collaborations.

SOMMAIRE

Préambule **2**

Actions de sensibilisation et d'information **5**

1. Les journées de l'environnement
2. La journée mondiale des océans
3. Initiation et découverte du milieu marin
4. Les journées des droits de l'enfant : sensibilisation à l'environnement
5. Inauguration de l'exposition pour l'année des récifs coralliens
6. Participation à la régate Tahiti-Moorea
7. Participation au « Raid Painapo »
8. Journée avec Isabelle Adjani : marraine d'honneur de l'association

Actions de surveillance des récifs coralliens **11**

1. Recrutement de nouveaux bénévoles, organisation des formations et installations des sites de suivi
2. Formation de nouveaux membres actifs de l'association
3. Participation des clubs de plongée de Polynésie française
4. Animation du réseau existant, synthèse et transmission des résultats
5. Utilisation des données « Reef Check Polynésie »

Actions de lutte contre le phénomène d'explosion des étoiles de mer épineuses (*acanthaster planci*) **17**

1. Sensibilisation du grand public
2. Organisation de ramassage (Paea, Pointe des Pêcheurs, Faaa...)
3. La marine française et les « Coast Gard » américains
4. Distribution et formation au kit in situ

Participation aux congrès locaux, nationaux et internationaux **20**

1. Comité local de l'Ifrecor à Tahiti
2. Comité national de l'Ifrecor en Guadeloupe
3. Congrès international de l'ICRS en Floride

Communication **22**

1. Banderole et affiche
2. Prospectus de sensibilisation
3. Kit d'information
4. Carte de membre et carte de vœux
5. Présentations
6. Réactualisation du site internet
7. Articles de presse et émissions télé

Conclusion **28**



Actions de sensibilisation et d'information

1) Les journées de l'environnement

L'association « Reef Check Polynésie » a participé aux journées de l'environnement organisées à la mairie de Papeete par le Ministère de l'Environnement. Un stand avec de nombreux panneaux d'information, divers prospectus de sensibilisation, des jeux...a été tenu pendant 2 jours par plusieurs bénévoles afin d'aller à la rencontre de la population et leur faire prendre conscience de la fragilité de l'écosystème marin. Le Service de la Pêche ainsi que l'Ifrecor Polynésie s'étaient associés au stand « Reef Check Polynésie » en donnant de nombreux documents (affiches, flyers...).



Le Président de la Polynésie française, Gaston Tong Sang ; le ministre de l'environnement, Lionel Tehotu et la coordinatrice Elodie Lagouy.



Un faux « transect » à terre pour initier la population aux relevés de terrain.



Mister France 2008 et la coordinatrice Elodie Lagouy.



Quelques panneaux d'information du stand..

2) La journée mondiale des océans

Grâce à cette journée, plusieurs classes de différents établissements scolaires ont pu découvrir avec de nombreux jeux, adaptés à leurs âges, la diversité du milieu récifal. Que ce soit avec la collection de squelette de coraux pour expliquer la variété des différentes espèces qui existent en Polynésie française ; que ce soit avec la découverte des méthodes de comptage scientifique pour les plus grands ou encore avec des jeux de carte représentant les animaux du récif pour les plus jeunes.



Pour les plus petits, le jeu « memory » adapté pour leur faire découvrir les habitants du récif corallien.

3) Initiation et découverte du milieu marin

Dans le cadre d'un projet de sensibilisation à l'environnement s'inscrivant sur plusieurs années, le collège Notre Dame de Taravao a fait appel à l'association « Reef Check Polynésie » pour organiser une journée d'apprentissage au respect de la vie marine.

C'est ainsi que 28 élèves, âgés de 13 à 16 ans, encadrés par 7 professeurs, ont appris la méthode « reef check » de surveillance des récifs coralliens, dans le lagon autour du motu Nono.

Après une phase théorique sur la vie des récifs, les rôles considérables qu'ils jouent et les manières de les préserver, les adolescents par groupes de 5 à 8, se sont mis à l'eau pour venir découvrir et reconnaître faune et flore sous-marine grâce aux plaquettes sous-marines d'identification fournies par l'association.

Elèves et encadrants ont été ainsi initiés aux techniques scientifiques de récoltes de données pour caractériser l'état de santé d'une portion de récif et ce n'est pas moins de 15 professeurs qui se sont inscrits pour suivre dans les semaines à venir, une vraie formation « Reef Check ».



Philippe Leydet, membre de l'association et les élèves du collège Notre Dame d'abord à terre puis dans l'eau.

4) Les journées des droits de l'enfant : sensibilisation à l'environnement

Dans le cadre des journées des droits de l'enfant, l'assistante sociale du lycée de Papara a contacté l'association « Reef Check Polynésie » pour intervenir dans plusieurs classes afin de sensibiliser les jeunes aux problèmes environnementaux marins de leurs îles.

Une présentation a été réalisée par un membre de l'association et de nombreux documentaires traitant aussi bien de la biologie des coraux, que des temps de décomposition des déchets dans l'eau ou encore de la sur-pêche ont été diffusés.

Un véritable dialogue a pu ainsi être établi, ce qui a permis de répondre à leurs questions variées et ainsi améliorer leurs connaissances en utilisant différents supports pédagogiques (affiches, prospectus, films, livres, photos...).



Philippe Leydet, membre de l'association en classe pour présenter les récifs coralliens de Polynésie française et les bons gestes à avoir pour les protéger.

5) Inauguration de l'exposition pour l'année des récifs coralliens

2008 a été déclarée « Année internationale des récifs coralliens » et dans ce cadre l'Ifrecor Polynésie, partenaire de l'association « Reef Check Polynésie » depuis sa création, a réalisé 12 panneaux d'information sur chaque collectivité de l'outre-mer.

Ces panneaux ont été présentés lors d'une soirée et d'une journée d'inauguration aux différents services du pays ainsi qu'aux dirigeants puis exposés pendant 12j à la population dans le hall de l'assemblée générale à Papeete.

Toute l'équipe de l'association était présente pour aider à la mise en place de cette exposition ainsi que pour participer à sa présentation officielle.

6) Participation à la régate Tahiti-Moorea

Chaque année, une régate à la voile entre Tahiti et Moorea a lieu sur 2 jours avec plus de 20 bateaux participants et en 2008, la société organisatrice « Archipelagos » a demandé à l'association « Reef Check Polynésie » de tenir un stand d'information avant le départ de la course pour sensibiliser les navigateurs à l'environnement marin.



Rémy Boyer, membre de l'association et Elodie Lagouy, coordinatrice, sensibilisent les navigateurs à la protection des récifs coralliens avant le départ de la régate .

7) Participation au « Raid Painapo »

Le « Raid Painapo » est une course annuelle par équipe de trois qui est très attendue en Polynésie française et qui se déroule sur l'île de Moorea. Beaucoup d'entreprises privées, de services publics, d'associations ou encore des particuliers participent et en 2008, 1700 personnes ont pris le départ.

Une équipe « Reef Check Polynésie » a concouru à cet évènement sportif très médiatique pour faire ainsi connaître encore un peu plus l'association en distribuant de nombreux prospectus. Les 3 membres de l'association sont arrivés 33^{ème} en 4h15.



Reynal Boivin, Elodie Lagouy et Remy Boyer avec les couleurs de l'association au départ de la course.

8) Journée avec Isabelle Adjani : marraine d'honneur de l'association

A l'initiative d'Emily Biotteau (responsable de la communication chez SPM hôtels), Elodie Lagouy (Reef Check Polynésie) et Christian Monier (Service de la Pêche), ont présenté les récifs coralliens et les différentes actions menées pour les protéger en Polynésie française à l'actrice Isabelle Adjani et son mari, ainsi qu'au Ministre de l'Environnement, Lionel Tehotu.

C'est à l'hôtel Bora Bora Pearl Resort que cette journée s'est déroulée et que l'actrice très intéressée par cette découverte du milieu marin a accepté de devenir la marraine d'honneur de l'association et de la promouvoir au près de ces connaissances.



Emily Biotteau (Pearl Beach Resort), Lionel Teihotu (Ministre de l'environnement), Elodie Lagouy (Coordinatrice de l'association) , Christian Monier (Service de la Pêche) et Isabelle Adjani à Bora Bora.



Isabelle Adjani entrain de signer son diplôme de marraine d'honneur de l'association « Reef Check Polynésie » .

Actions de surveillance des récifs coralliens

1) Recrutement de nouveaux bénévoles, organisation des formations et installation des sites de suivi

Au cours de l'année 2008-2009, 93 personnes ont été entraînées à la méthode reef check pendant 14 stages de formations. Il a été installé 22 nouveaux sites de surveillance dans les îles de Moorea (6 sites), Tahiti (9 sites), Raiatea (4 sites) et Fakarava (3 sites).

Les jeunes diplômés ont fait leurs relevés, rempli et transmis leurs fiches de terrain et se sont engagés à retourner 1 fois par an sur leurs sites pour observer l'évolution de l'état de santé des portions de récifs qu'ils ont sélectionné.



Equipe de bénévoles de Tahiti



Equipe de bénévoles de Raiatea



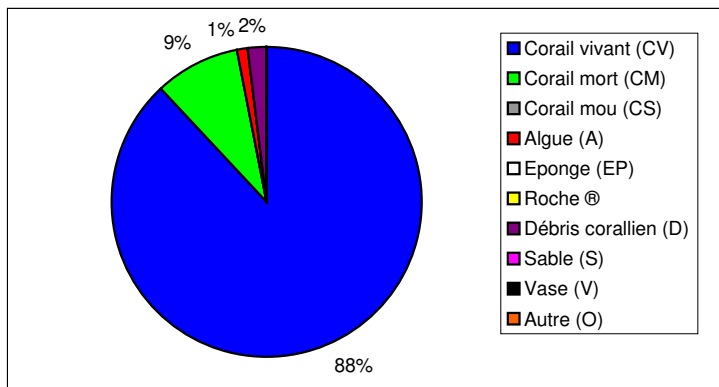
Formation à Fakarava



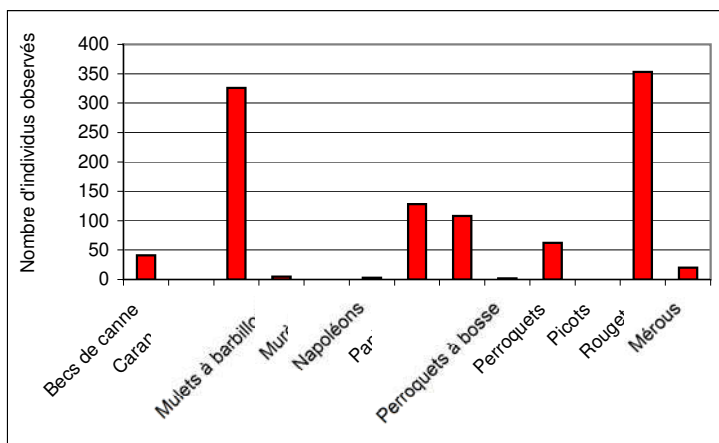
Relevé de terrain à Tahiti

SITE TE TAMANU, LAGON (2 M), FAKARAVA (TUAMOTU)
(TE AVA NUI)

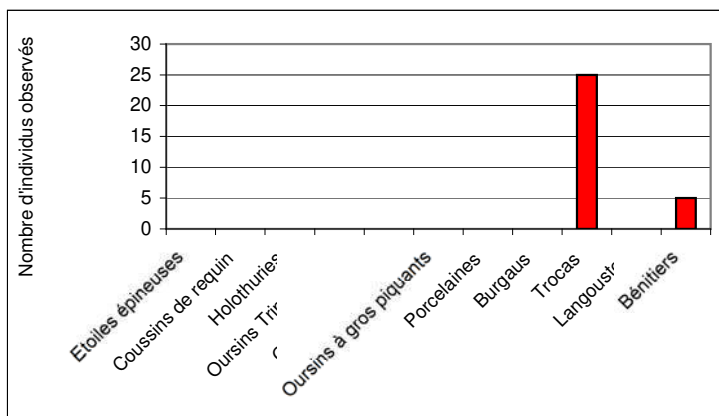
POURCENTAGE DE RECOUVREMENT DES DIFFERENTS SUBSTRATS



ABONDANCE DES DIFFERENTES FAMILLES DE POISSONS



ABONDANCE DES INVERTEBRES



COMMENTAIRE

Site en excellent état de santé avec un record de 88% de corail vivant, 1048 poissons appartenant à 10 familles de poissons différentes.

Par contre faible diversité et densité des invertébrés.

Exemple des résultats obtenus en 2008 sur le site Te Tamanu (récif frangeant) à Fakarava.

2) Formation de nouveaux membres actifs de l'association

L'équipe de « Reef Check Polynésie » s'est renforcée de 3 nouveaux membres actifs formés par la coordinatrice au cours d'un stage théorique et pratique sur l'écosystème récifale afin de pouvoir eux-mêmes intervenir dans les projets de sensibilisation du grand public.

Chacun avec ses compétences collabore au développement de l'association : Reynald Boivin est entre autre responsable de la communication ; Rémy Boyer du secrétariat ; Philippe Leydet des interventions en classe et tous participent à la logistique et à la réalisation des formations reef check.



Rémy Boyer, Reynald Boivin, Philippe Leydet, membres actifs de « Reef Check Polynésie » et la coordinatrice Elodie Lagouy.

3) Participation des clubs de plongée de Polynésie française

Le programme reef check ainsi que l'association ont été présentés à l'ensemble des clubs de plongée des 3 archipels et 19 d'entre eux se sont montrés intéressés pour apporter leurs contributions (Tableau 1).

ILE	LIEU	CENTRE	RESPONSABLE	TELEPHONE	MAIL
TAHITI	Beachcomber	BATHY S DIVING	Alexandre Delière	53 34 96	tahiti@bathys-diving.com
TAHITI	Punaauia	ELEUTHERA PLONGEE	Nicolas Castel	42 49 29 / 77 65 68	info@dive-tahiti.com
TAHITI	Faa'a	IAORANA PLONGEE	Jean-Jacques Ripoll	86 37 38/26 13 61	iaoranaplongees@yahoo.fr
TAHITI	Arue	SCUBA TEK TAHITI	Arnaud Denier	42 23 55/ 74 32 10	scubatek@mail.pf
TAHITI	Punaauia	TAHITI PLONGEE	Fabrice Pouliquen	41 00 62 / 77 16 49	plongee.tahiti@mail.pf
TAHITI	Sheraton	TOP DIVE TAHITI	Franck Chasboeuf	86 49 06 / 26 96 86	tahiti@topdive.com
TAHITI	Faa'a	CSLG	Yannick Rigabert	45 30 98	fam.dub@mail.pf
TAHITI	Papeete	USCAN	Innes De Lamartinie	85 48 72	esiom@aliceadsl.fr
MOOREA	Beachcomber	BATHY S DIVING	François Lejeune	56 31 44 / 74 51 91	bathys@mail.pf / francois@bathys-diving.com
MOOREA	Sofitel	IAORA DIVING	Sylvain Delalande	56 35 78 / 77 86 44	iaoradiving@mail.pf
MOOREA	Pearl Beach	MOOREA BLUE DIVING	Lino Facondini	74 59 99 / 55 17 04	mooreabluediving@mail.pf
MOOREA	Haapiti	MOOREA FUN DIVE	Catherine et Greg Kister	56 40 38 / 28 89 28	info@moorea-fundive.com
MOOREA	Tipanier	SCUBAPITI	Henri Mura	56 20 38 / 78 03 52	scubapitidaniel@mail.pf/murahrenrrpai@yahoo.fr
MOOREA	Sheraton	TOP DIVE	Nicolas Buray	56 17 32	moorea@topdive.com
HUAHINE	Fare	MAHANA DIVE	Annie Brunet	68 76 32 / 73 07 17	kbi@mail.pf
RAIATEA	Uturoa	HEMISPHERE SUB	Farid Sedira et Julien Durié	66 12 49 / 72 19 52	hemis-subdiving@mail.pf
RAIATEA	Uturoa	TE MARA NUI	Floriane Voisin	66 11 88 / 72 60 19	temaranui@mail.pf
MAUPITI	Village	MAUPITI NAUTIQUE	Ronald Le Peniec	67 83 80	maupiti-nautique@mail.pf
FAKARAVA	Village	TE AVA NUI	Jean-Christophe Lapeyre	93 40 30	teavanui@mail.pf

Tableau 1 : Liste des clubs de plongée participant à « Reef Check Polynésie »

Au minimum, les moniteurs de plongée de chaque club surveillent déjà 1 site ou se sont engagés à en installer un dans les semaines à venir, en pente externe à 10 m de profondeur.

Bien entendu ils promouvoient également auprès de leurs clients locaux ou étrangers les actions de l'association et proposent d'encadrer une formation avec l'achat du kit.

A la fin de cette première tentative, il en ressort que les touristes ne sont pas prêts à s'investir car la majorité ne reste que très peu de temps par île et font généralement des circuits où ils ne réalisent qu'une ou deux plongées par club pour voir les requins, raies... Cette démarche avait déjà été tentée par certains gérants de club de plongée en proposant avec PADI une formation d'initiation à la biologie marine qui n'avait pas eu non plus de succès.

En ce qui concerne les plongeurs vivants en Polynésie, qui font partis des nouveaux bénévoles recrutés en 2008, certains ont été d'accords pour participer financièrement et acheter le kit dont le montant a été fixé à 3000 cfp (25 euros).

Cependant, il est évident que cette vente ne peut en aucun cas être suffisante pour auto-financer l'association.

4) Animation du réseau existant, synthèse et transmission des résultats

Depuis l'existence de la méthode reef check en Polynésie (2000) et la création de l'association (2006), il existe quelques abandons de la part des bénévoles qui ne surveillent plus leurs sites une fois par an soit parce qu'ils quittent le territoire soit parce qu'ils ne veulent plus participer (Tableau 2, Carte 1).

L'association a établi un calendrier précis des relevés de terrain et contacte chaque année toutes les équipes pour leur rappeler de retourner dans l'eau.

En même temps une synthèse des données déjà récoltées sur leur site est envoyée pour permettre aux bénévoles de suivre en direct l'évolution de la densité des poissons, des invertébrés et du pourcentage de recouvrement des différents substrats (p 13).

Les fiches de résultat sont ensuite mises au format international puis envoyées à la base de données mondiale à Los Angeles.

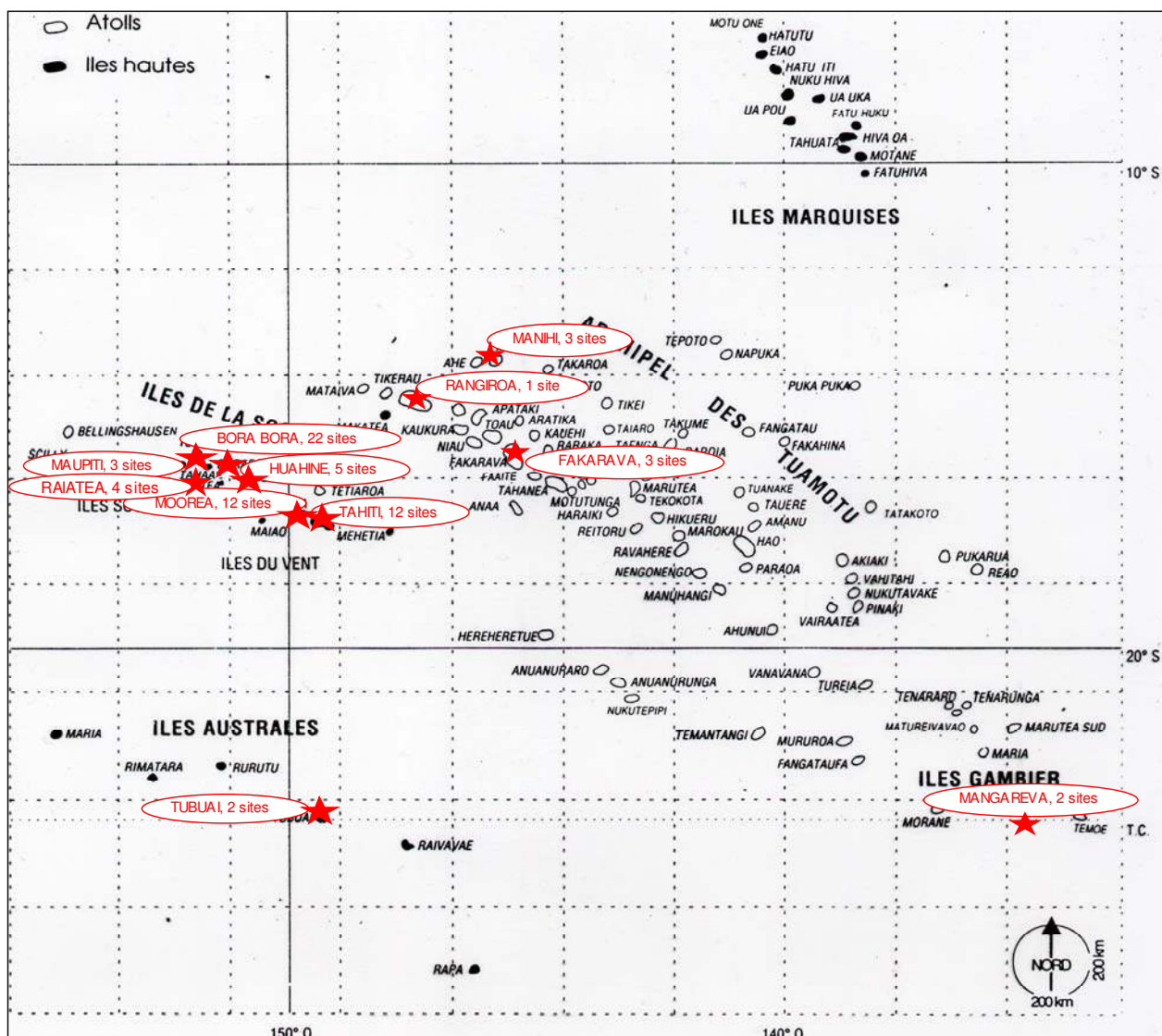
Archipels	Iles	Nombre de sites Reef check à l'intérieur du lagon			Nombre de sites Reef check à l'extérieur du lagon	Nombre total de sites Reef check	Nombre de bénévoles
		RECIF FRANGEANT	RECIF BARRIERE	PINACLE	PENTE EXTERNE		
SOCIETE	MOOREA	2	2	0	8	12	26
SOCIETE	BORA BORA	9	8	3	2	22	2
SOCIETE	TAHITI	0	8	0	4	12	96
SOCIETE	RAIATEA	1	1	0	2	4	14
SOCIETE	MAUPITI	0	1	2	0	3	4
SOCIETE	HUAHINE	1	1	1	2	5	11
TUAMOTU	MANIHI	0	0	0	3	3	4
TUAMOTU	RANGIROA	0	0	1	0	1	2
TUAMOTU	MANGAREVA	2	0	0	0	2	4
TUAMOTU	FAKARAVA	0	2	0	1	3	6
AUSTRALE	TUBUAI	0	1	1	0	2	2
3 Archipels	11 Iles	15 récifs frangeants	24 récifs barrières	8 pinacles	22 pentes externes	69 sites Reef check	171 bénévoles

Tableau 2 : Bilan des sites toujours surveillés en 2008 par les bénévoles avec la méthode reef check.

5) Utilisation des données « Reef Check Polynésie »

Les résultats du réseau « Reef Check Polynésie » ont été intégrés dans plusieurs documents scientifiques et notamment :

- Salvat et al, 2008. Le suivi de l'état des récifs coralliens en Polynésie française et leur récente évolution. Rev.Ecol., vol 63, 32p.
- Gabrie et You, 2008. L'Etat de l'environnement en Polynésie française. Direction de l'Environnement, 369p.



Carte 1 : Localisation des sites reef check toujours surveillés en 2008 en Polynésie française.

ARCHIPEL	ILE	TYPE DE RECIF	SITE	ANNEES DE SURVEILLANCE	% Corail vivant	Densité poisson	Densité invertébré
Société	Moorea	récif barrière	Maharepa	2000-2008	—	✓	✓
Société	Bora Bora	récif barrière	Mohio	2002-2008	—	✓	✓
Société	Bora Bora	récif barrière	Turoa	2002-2008	—	✓	✓

Exemple de l'évolution simplifiée des différents paramètres de quelques sites sur du long terme

Actions de lutte contre le phénomène d'explosion des étoiles de mer épineuses (*acanthaster planci*)

1) Sensibilisation du grand public

Certaines îles de Polynésie française connaissent depuis quelques années une explosion d'étoiles de mer épineuses (*acanthaster planci*, taramea) qui ont la particularité de se nourrir exclusivement de corail et donc d'avoir des conséquences assez désastreuses sur l'écosystème récifal dans son ensemble. Plusieurs pentes externes de l'archipel de la Société ont ainsi subi une mortalité corallienne de 90% entre 6m et 45m de profondeur.

L'association « Reef Check Polynésie » a été alertée très vite par ce phénomène grâce à son réseau de bénévole qui surveille l'état du récif dans plusieurs îles et il a été demandé par le Service de la Pêche, d'effectuer un bilan de la situation.

Des prospectus de sensibilisation sur les bonnes conduites à tenir ont été ainsi réalisés et distribués largement au près de la population.

De nombreux articles sont parus dans la presse ainsi que plusieurs reportages aux informations tv locales et l'association a répondu aux nombreux appels de la population désireuse d'en connaître plus sur ce phénomène et de savoir comment agir.

2) Ramassages (Paea, Pointe des Pêcheurs)

Au fur et à mesure de l'évolution de cette explosion, des particuliers, des pêcheurs, des plongeurs, des associations ont commencé à se regrouper pour organiser des campagnes de ramassage.

L'association a participé à plusieurs d'entre eux soit en étant présents physiquement et en collaborant activement à la collecte des étoiles de mer, soit en soutien logistique et scientifique pour mener à bien ces projets de manière la plus efficace.





Les participants à la journée de ramassage des étoiles de mer épineuses avec l'équipe « Reef Check Polynésie ».

3) La marine française et les « Coast Gard » américains

Lors d'une escale d'un patrouilleur des « US coast gard » en Polynésie, le consul américain sur place a contacté l'association pour mener une action d'utilité publique avec les marins. Il a été décidé d'organiser une journée de ramassage avec également la participation de la marine française. Des équipes ont sillonné le lagon en « snorkeling » et d'autres ont tués les étoiles de mer en plongée bouteille sur la pente externe.



Elodie Lagouy donnant les dernières mises en garde aux marins français et américain avant la mise à l'eau.

4) Distribution et formation au kit de lutte in situ

Pour lutter efficacement contre l'explosion des *acanthaster planci* en pente externe (origine de l'infestation), les australiens ont mis au point une sorte de seringue avec un produit biodégradable que l'on injecte in situ dans l'animal, qui meurt quelques minutes plus tard. Ce matériel a été importé à Tahiti et l'association a formé et équipé les clubs de plongée désirant lutter en toute sécurité et efficacement contre les étoiles de mer épineuses.



Formation à l'utilisation du kit in situ pour tuer les étoiles de mer épineuses au près des clubs de plongée.

Participation aux congrès locaux, nationaux et internationaux

1) Comité local de l'Ifrecor à Tahiti

La coordinatrice a présenté les actions de l'association « Reef Check Polynésie » ainsi que les projets futurs au cours de la réunion du comité local de l'Ifrecor à Tahiti, présidée par le Ministre de l'environnement. Etaient présents les représentants des différents services de l'état (Service de la Pêche, Diren, Direction de la Recherche...) ainsi que Pierre Leucas (Agence des Aires Marines Protégées) et Marc Duncombe (Conservatoire du littoral).

2) Comité national de l'Ifrecor en Guadeloupe

La 6^{ème} réunion annuelle du comité national de l'Ifrecor s'est déroulée en Guadeloupe au mois d'avril 2008. La représentante de l'Ifrecor Polynésie, Annie Aubanel a demandé à la coordinatrice de l'association « Reef Check Polynésie » de venir présenter les actions menées depuis sa création. L'objectif était également de réunir l'ensemble des coordinateurs « Reef Check » de chaque DOM-TOM pour mettre au point une stratégie et une méthodologie commune ainsi que de rencontrer d'éventuels futurs partenaires présents à ce comité.



De gauche à droite : Francis Staub Christian Monier, Eric Clua, Elodie Lagouy, Claude et Yolande Bouchon, Annie Aubanel et Bernard Salvat

3) Congrès international de l'ICRS en Floride

Grâce à une aide financière du programme Crisp, la coordinatrice de l'association a représenté la Polynésie française au congrès international sur les récifs coralliens qui a eu lieu aux Etats-Unis en juillet 2008 et a réuni de très nombreux participants. Elle a pu ainsi être présente à plusieurs réunions notamment celle organisée par le Président de la fondation Reef Check, Gregor Hodgson et aussi celle de l'Accor présidé par Michel Kulbiki.

De nombreux échanges ont pu être réalisés avec les différents scientifiques français et étrangers.



Le stand du Crisp au congrès avec de gauche à droite : Elodie Lagouy, Eric Clua, Caroline Vieux et Francis Staub.

Communication

En 2008, grâce à l'arrivée et l'implication active d'un nouveau membre (Reynald Boivin), plusieurs articles de communication ont pu être réalisés en collaboration étroite avec toute l'équipe de « Reef Check Polynésie ».

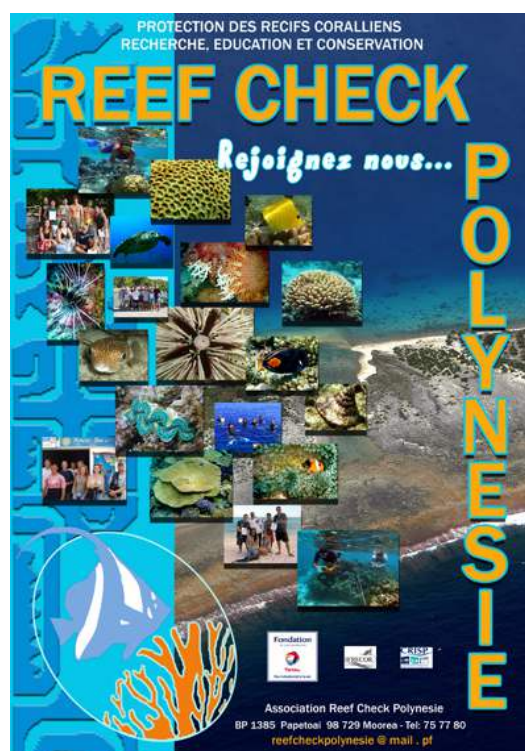
Bien entendu, tous les supports disponibles ont été employés (presse et revue, prospectus, télévision, stand, site internet...) pour faire connaître les actions de l'association au grand public.

1) Banderole et affiche

Une banderole de 1,5 m de large sur 5 m de long avec les autocollants présentant les différents partenaires ainsi qu'une affiche ont été conçues pour être utilisées dans les manifestations environnementales lors de la tenue des stands, des photos pour la presse...



Banderole « Reef Check Polynésie »



Affiche « Reef Check Polynésie »

2) Prospectus de sensibilisation

Pour la campagne de lutte contre l'invasion des étoiles de mer épineuses, des prospectus en français et tahitien ont été faits et distribués dans toutes les îles de l'archipel de la Société pour informer la population sur les dangers de l'*acanthaster planci* et l'aider à agir de manière la plus efficace sans prendre de risque.

Te Taramaea e ta'oa taratara o te 'amu nei i te to'a. Ia parau no te taura ma'a o te orara'a i matauhia. Ia fa'arahi atu i te ha'apohē i te mau to'a. La pohe te to'a fa'ahou i te 'are miti o te fa'a'ino mai i te pae. E iti ato'a mai ia te rahi 'e te hūru o te mau fa'a no te no te tapuni, no te tupu 'e no te fanau. A'ia fa'ahou haere t'a atu ia ratou i te vahi 'e. E motu te 'aifaitora' a i roto i te mau mea ato'a e ora rā i ni'a i te a'au o te 'ore e ora maita'i fa'ahou.

E tiai 10 e tae atu i te 12 matahiti e nehenehe ai te vahi orara'a i roto i te miti e ruperupe fa'ahou mai.

La 'ohi iana 'e ia tape'a rima noa, e fa'aupu te reia i te maunū rahi.

2 E rave ho'e patia, 'aore na ho'e rimarima me tūe u 'e ho'e ato'a i'iti mai iana mai roto mai i te miti.

3 Ia fa'arua iana i roto i te hohonu, ia aore ra ia taumi i raro a'e i te 'ofa'i 'ore ia. E nehenehe oia e ne'e 'e e noa atu ia motu ta'a'e te mau.

4 'Eiaha roa atu e rave i te ra' au ta' de sodium ana e te ra'au maita'i e fa'a'ino i te tai roto.

5 'Eiaha e tautai mai i tona mau tachae: te Pu, te Mara, te O'ini, te 'O'e'o 'e te Huehue.

6 'Eiaha e fa'a'ohipa puai i te ra'au tupohē manumanu, 'eiaha e tura'i fa'ananea atu i te Taramaea.

7 E mea maita'i e 'ohi te Taramaea na novema e tae atu i te 'ava 'e fepuare.

8 'Eiaha roa e hopu 'a'ia e hoa, 'A ra e fa'anū'u i te 'ofa'i no te 'ohi.

9 'Eiaha e 'ohi i te mau vahi ato'a, e ta' taimē i te hopetoma. 'Eiaha e vaiho pēhu, e tanu ra, 'aore ra 'a rave ei.

10 Tapa'o te vahi, te mahana, te hohonu, taparahia e te rahura a ta'ata 'ohi. 'a'ia pōno i ta 'outou mea e 'ite ra ia mea ataata roa. Tona ta'ero puai, fa'ahotom 'e te fa'arai no te miti.

tapupu hū'ahū'a, e mea fa'ua ho'i fa'ahou mai. E nehenehe oia e ora, tūia a o tona tino, o te nupu fa'ahou.

ero no te ha'apohē iana. O te bisulfate rave, na roto rā i te rave'a ta'a e 'ore.

te Pu, te Mara, fa'ahotu 'e te ra'au ha'apa'o 'ore i te fenua, o te nehenehe e mua a'e i te tau 'ofa'ara'a, mai te 'ava'e fa'atura i te natura. 'Eiaha roa e 'ofati, 'aore mai iana.

otia te vahi 'ohira'a, e 'ohi tamau (e 2 a'e noa i te pae miti, 'aore ra i roto i te tura fa'ahotu fa'a'apu.

te maoro, te 'a'ano, te rahira'a Taramaea i. Hi'opo'a tamau i ta 'outou vahi' ohira'a 'e Reef Check Polynésie (75 77 80).

Avec



STOP TARAMAEA

10

Conseils pour sauvegarder notre Fenua

CRISP, Fondation, REEF CHECK POLYNÉSIE

La Taramaea, ou Acanthaster planci est une étoile de mer épineuse mangeuse de corail. En faible quantité, elle est un maillon essentiel et Lorsqu'elle prolifère, c'est un fléau qui contribue à la destruction des récifs.

Le corail meurt et casse, la houle n'a plus de barrière et dévaste notre littoral. La quantité et la diversité des poissons diminuent car ils n'ont plus d'abris.

Les prédateurs n'ont plus rien à manger et vont l'équilibre est rompu entre tous les habitants du récif qui ne fonctionne plus correctement. Il faut attendre 10 à 12 ans pour que le monde sous-marin redeviennent florissant.

La ramasser ou la toucher à main nue est dangereux. Son poison très venimeux provoque de violentes douleurs.

Utiliser un pic ou une pince avec des gants épais et un bac flottant pour la sortir de l'eau.

La jeter au fond, la couper en morceaux ou la bloquer sous un rocher est inutile. Elle peut se déplacer et revenir. Elle peut vivre avec des parties amputées qui repousseront.

Ne pas utiliser n'importe quel produit chimique pour la tuer. Seul le bisulfate de sodium est efficace avec une méthode précise et sans danger pour le milieu marin.

5 Ne pas pêcher ou ramasser ses prédateurs: Triton, Baliste, Napoléon, Pêche, Bec de canne et Poisson globe.

6 Ne pas utiliser trop d'engrais et de pesticides, ni faire des terrassements favorisant la multiplication des taramaea.

7 Favoriser la récolte des étoiles de mer avant la saison de ponte qui a lieu de novembre à février.

8 Ne jamais plonger seul et respecter l'environnement. Ne rien casser ou déplacer pour la ramasser.

9 Ne pas la ramasser n'importe où, régulièrement (2 fois/semaine). Ne pas la laisser sur la plage ou dans un poubelle mais l'ensevelir ou s'en servir d'engrais.

10 Noter le lieu, la date, la profondeur, la durée, la surface, le nombre d'étoiles tué et le nombre de personnes présentes. Surveiller votre zone et transmettre vos observations à Reef Check Polynésie (75 77 80).

Comment nous contacter?
Tel: 75 77 80
E-mail: reefcheckpolynesie@mail.pf
Http://www.ifrecor.pf

Comment nous aider?

☐ **En devenant Membre:**
Où! Je m'engage aujourd'hui à protéger et préserver le milieu marin avec Reef Check Polynésie.

☐ **En faisant un Don:**
Où! Je fais ce don de mon plein gré pour soutenir les actions bénévoles de Reef Check Polynésie.

Comment payer:
En faisant un chèque de 3000 xpf pour l'adhésion et sans limite pour vos dons.
Remplir le coupon ci-dessous et envoyez le sous enveloppe à l'adresse suivante:

Reef Check Polynésie
BP 1385 Papeetoi 98 729 Moorea

Nom: _____
Adresse: _____
Tél: _____ E-mail: _____



Flyers de sensibilisation sur les 10 bonnes conduites à tenir face à l'explosion des étoiles de mer épineuses.

3) Kit d'information

Une pochette présentant tous les documents nécessaires à la formation « Reef Check Polynésie » a été réalisée dans le but d'être vendu. Elle comprend :

- la plaquette sous-marine d'identification des espèces cibles ;
- le programme de la formation et les fiches de terrain à remplir ;
- la plaquette pour écrire sous l'eau ;

- le flyer de présentation de l'association ;
- l'autocollant « Reef Check Polynésie »
- la cotisation à l'association.



Couverture extérieur puis intérieur de la pochette « Reef Check Polynésie » avec les différents éléments.

4) Carte de membre et carte de vœux

A chaque cotisation reçue par l'association, une carte de membre nominative a été envoyée au bénéficiaire.

A la fin de l'année une carte de vœux a été largement diffusée pour remercier toutes les personnes impliquées de près ou de loin dans le bon fonctionnement de « Reef Check Polynésie » ainsi qu'aux éventuels futurs partenaires.



Carte de membre



Carte de vœux 2008

5) Présentations

Plusieurs projections lors des différentes réunions, congrès, manifestations ont été faites par la coordinatrice pour exposer les activités de l'association, montrer les résultats obtenus par la surveillance des bénévoles ainsi que présenter les récifs coralliens de Polynésie française.



6) Réactualisation du site internet

Depuis 3 ans, l'Ifrecor a proposé à l'association d'héberger des pages web sur son site internet pour présenter « Reef Check Polynésie ».

Début 2008, le site a été complètement modifié et mis à jour. Plusieurs rubriques ont été créées pour mettre en ligne d'une part l'ensemble des résultats obtenus sur chaque site de surveillance, d'autre part les diverses actions menées par l'association mais aussi les informations nécessaires pour rejoindre le réseau ainsi que la présentation des différents partenaires.



Page d'accueil du site internet de l'Ifrecor abritant les pages web de « Reef Check Polynésie »

7) Articles de presse et émissions télé

Plus d'une quinzaine d'articles sur les différents événements de l'association sont sortis dans la presse locale (la Dépêche, les Nouvelles, Tahiti Presse) et dans plusieurs revues (Dixit, Moana Vision)

RFO Polynésie et TNTV ont diffusé 6 reportages sur les actions de « Reef Check Polynésie » au cours des informations régionales et la coordinatrice a été invitée à s'exprimer sur un plateau à l'émission « Le Journal des îles » de TNTV.



La chaîne d'hôtels Resorts and Spa - Hawaiki Nui est partenaire de Reef Check.



Élodie Legoux expose la méthode Reef Check.

RAIATEA - Reef Check en lutte

Les sentinelles du récif

De notre correspondant
Jean Claude Bocher

Les récifs coralliens étant un élément important de l'environnement polynésien, leur état de santé doit être suivi afin que toute dégradation soit relevée, analysée, et sa cause éliminée si elle d'origine humaine.

Dans ce concept de protection de la nature marine, l'association Reef Check Polynésie a été créée en 2007 (mais l'IFRECOR avait déjà lancé la méthode en 2000), pour assurer la gestion et la protection de l'écosystème corallien dans le cadre du développement durable. Pour ce vaste et ambitieux programme de surveillan-

co, il est important de faire appel à des amoureux de la nature, et la formation de bénévoles est une des fonctions de la coordination de réseau, Élodie Legoux. Après Maupiti, c'est à Raiatea que cette consultante biologiste a lancé une formation de bénévoles, afin qu'ils puissent surveiller des sites répertoriés et voir comment la

penne du récif externe évolue dans le temps. Dans ce cadre spécifique, Élodie Legoux explique "qu'actuellement, le récif vit une explosion d'Acanthaster planci (tarama). Cette étoile de mer épineuse est un habitant naturel du récif en temps normal, mais nous sommes actuellement dans une configuration de développement extrême qui correspond à un cycle, la précédente invasion ayant eu lieu en 1980, mais nous ne connaissons toujours pas les causes exactes de cette explosion. "Le récif étant en danger, c'est avec le concours de plusieurs partenaires institutionnels, dont la chaîne d'hôtels Resorts and Spa Hawaiki Nui qui accueille la formation, que cette campagne de lutte est menée. Une dizaine de personnes, sensibilisées à cette démarche écologique, ont assisté à la séance de projection, et se sont finalement portées volontaires pour suivre la formation théorique et pratique de "sentinelles du récif corallien".



Des bénévoles concernés par la santé des barrières coralliennes ont suivi la formation théorique Reef Check.

Isabelle Adjani ambassadrice

RENCONTRE. L'actrice aux quatre Césars, signataire du Pacte pour la terre de Nicolas Hulot, se mobilise pour la protection des espaces coralliens. Et c'est à Bora Bora qu'elle a choisi, la semaine dernière, de parrainer une colonie de corail au cœur du To'a Nui, la nursery de corail du Bora Bora Pearl Beach Resort & Spa. "Maintenant, j'ai des enfants à revenir voir", a-t-elle déclaré dans un sourire. Interview de la star internationale, aujourd'hui marraine de l'association Reef Check Polynésie.

Comme notamment pour avoir incarné l'impitoyable reine Margot au cinéma, c'est la première fois qu'Isabelle Adjani vient en Polynésie. Elle a séjourné au Tahiti Island Pearl Beach Resort & Spa. Préalable et décisif, elle a rencontré l'actrice Dany Bora Bora Pearl Beach Resort & Spa.

Très sensibilisée par la question environnementale, Isabelle Adjani, signataire du Pacte pour la terre de Nicolas Hulot, a décidé de s'engager à la protection de l'espace corallien. La star internationale est ainsi devenue marraine de l'association Reef Check Polynésie, la plus grande zone. Elle a ainsi lancé "l'ambassadeur des récifs coralliens" construit par Reef Check Polynésie. Des projets qui ont été accompagnés par la commission de la mer qui ont accompagné la consultante en biologie marine, Élodie Legoux pour Reef Check Polynésie et Christian Moussier, biologiste chargé des Ressources marines au service de la Pêche.

L'actrice a également décidé de prendre sous son aile une colonie de corail, qu'elle a elle-même choisie au cœur du To'a Nui, la nursery de corail du Bora Bora Pearl Beach Resort & Spa. Le tout avec l'aide de

Frédérique Kieffer, biologiste de l'association Espace Bleu qui s'occupe du To'a Nui. "Maintenant, j'ai des enfants à revenir voir", a commenté la vedette dans un sourire, heureux de passer son "week-end corail".

De fait des bouleversements climatiques et des interventions humaines, il est devenu plus que nécessaire de mener des actions visant à protéger et à préserver les espaces coralliens. La Polynésie française ne doit d'être un moteur de cette mobilisation internationale.

C'est un tout cas aujourd'hui une priorité pour l'actrice. Isabelle Adjani a pu ainsi s'entretenir de cette question qui lui tient à cœur avec la ministre de l'Environnement, Lanoë Tefatua, et l'actrice au musée de Bora Bora, Bora Bora, représentant le président Yann Sangu, alors en voyage officiel à Paris.

Très touchée par l'accueil qu'elle a reçu, Isabelle Adjani a choisi son mode de parrainage très simple. Les coraux de To'a Nui comptent désormais sur elle.

Photos exclusives Grégory Boissy



L'ACTRICE a décidé de prendre sous son aile une colonie de corail, qu'elle a elle-même choisie au cœur du To'a Nui, la nursery de corail du Bora Bora Pearl Beach Resort & Spa.

FAKARAVA - Opération Reef Check Polynésie

88 % de coraux sains



L'équipe de bénévoles a suivi la formation théorique, puis s'est mise à l'eau pour procéder au relevé exhaustif des espèces peuplant le récif. Une opération qui sera renouvelée tous les ans pour surveiller l'évolution de l'écosystème.

De notre correspondant
Doriane Pouspous

Les habitants de l'atoll ont comme les plongeurs passionnés de Fakarava un porte-bonheur. C'est ce qui transforme la récente opération Reef Check Polynésie, 88 % de coraux sains dans un site du site, le record est battu !

Doriane Pouspous, consultante de Reef Check Polynésie, a guidé une dizaine de bénévoles de Fakarava, à l'exception d'un seul, Jean-Charles, Guillaume, Raphaël, Jean-Charles, Emmanuel, Raphaël, Jean-Charles et Nicolas ont suivi l'opération d'abord suivie d'une session théorique. Puis, ils ont accompagné Élodie dans l'eau pour s'entraîner à effectuer des relevés de terrain, afin d'être qualifiés par la suite de surveiller eux-mêmes l'évolution de l'état de santé du territoire du récif, à l'aide d'une table par an. Les relevés sont effectués par plusieurs équipes de la municipalité. Associés à des populations locales au développement du récif pour qu'il ait un avenir, Fakarava est la deuxième destination à avoir rejoint le mouvement. Une opération à laquelle participe le club de plongée de l'atoll, le service de la Pêche et l'association de la réserve de biosphère, que Reef Check Polynésie tient à remercier. Tahiti



À Fakarava, atoll faisant partie du programme Man and Biosphere de l'Unesco, trois sites représentatifs ont été examinés.

et Rakataua devaient se joindre au réseau d'ici la fin de l'année. À Fakarava trois sites de surveillance ont été installés par les bénévoles : l'un sur un récif frangeant dans le lagon à la passe nord, un autre sur un plateau du lagon à la balise rouge de la passe nord, et un en pente externe à 10 m de profondeur en face du mont Taro. Une variété des sites pour une représentation la plus complète possible. À Fakarava, 88 % de coraux vivants au site de la passe nord (pourcentage record enregistré par Reef Check Polynésie sur les 33 sites déjà recensés, à 240 pourcents complets, appar-

tenus à 10 familles différentes avec la présence de napoleons (nains) et de perroquets à bouche (nains), par contre très peu d'ours verticaux avec seulement 25 ours et 3 béliers. Les récifs de l'atoll se portent bien. D'ici l'été, la présence de la première en bonne santé, à une époque où ils sont sans doute plus que jamais menacés.

CONTACT
Reef Check Polynésie
1011, Papeete
96 729 0000
reefcheckpolynesie@gmail.fr



► 531 réserves de biosphères
Fakarava fait partie du programme MAB (Man and Biosphere) de l'UNESCO, un réseau de 531 réserves de biosphères réparties dans 105 pays en 2008. Créé en 1971, MAB vise à fournir des bases scientifiques permettant d'apporter des réponses appropriées aux problèmes de développement durable des populations, et de gestion des ressources naturelles. Il contribue à la mise en œuvre des engagements issus de la conférence de Rio de Janeiro en 1992, annexes 21 et convention sur la biodiversité. Une démarche exemplaire à laquelle Reef Check Polynésie est naturellement associée par cette opération de reconnaissance.

Quelques exemples d'articles parus dans le quotidien « La Dépêche ».

Conclusion

La surveillance des récifs coralliens est un enjeu majeur dans le contexte des changements climatiques actuels, permettant une anticipation vitale pour les états et territoires insulaires tropicaux.

Il est opportun d'impliquer autant que faire se peut la société civile dans cet effort en mettant en place des réseaux basés sur la formation de bénévoles soucieux d'apporter leur contribution. Les données recueillies s'avèrent précieuses par leur pluralité géographique et temporelle, et elles viennent compléter efficacement les réseaux mis en œuvre par les scientifiques.

En conclusion, l'association « **Reef Check Polynésie** » outre la sensibilisation de la population et ses actions diverses, assure une source d'information pérenne sur l'état de santé des récifs coralliens dans une zone géographique française, dont la beauté, la culture et l'histoire touchent au mythe.